

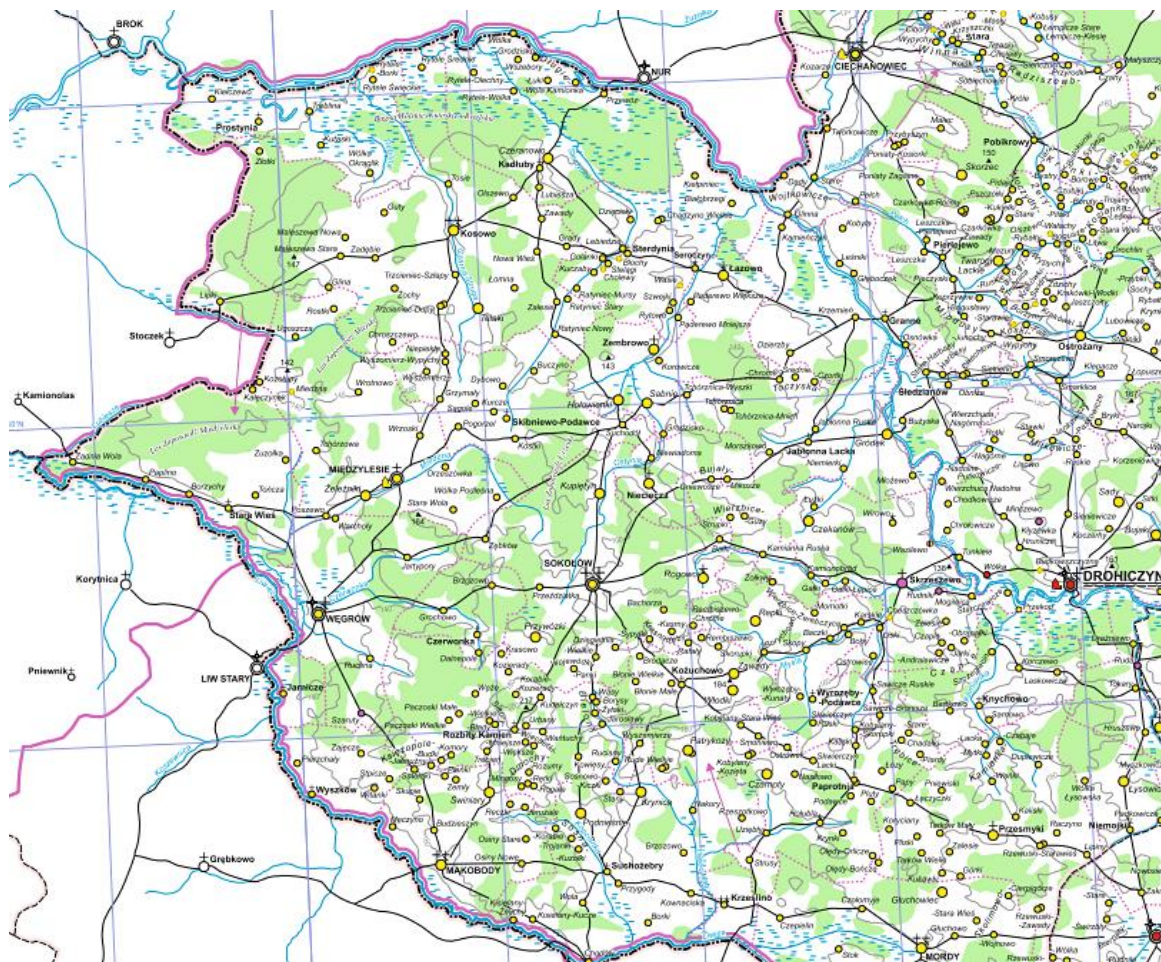
OPOWIEŚCI BROKOWSKIE
PODATKI ZA PANOWANIA STEFANA BATOREGO
CZĘŚĆ III
POBÓR 1580 ROKU W WYBRANYCH MIASTACH I PARAFIACH
POWIATU DROHICKIEGO WOJEWÓDZTWA PODLASKIEGO

Na województwo podlaskie składały się od roku 1566 dwie ziemie – bielska i drohicka. Na tę zaś ostatnią przypadają dwa powiaty – drohicki i mielnicki. Z racji sąsiedztwa, przedmiotem prezentowanego opracowania są rozłożone pomiędzy Bugiem, Liwcem i Cetynią, północno-zachodnie parafie powiatu drohickiego. Jeśli spojrzymy na mapę, to w lewym górnym krańcu tak wydzielonego obszaru, leży wioska Kiełczew, także dzisiaj sąsiadująca z przynależną wówczas do parafii brokowskiej wioską Morzyczyn. W roku 1569 wszystkie te, należące wcześniej do Wielkiego Księstwa Litewskiego ziemie i powiaty, zostały przyłączone do Korony Królestwa Polskiego.

Podlasie wyróżniała różnorodność etniczna, a tej towarzyszyła odmiennosc wyznaniowa. Podczas gdy w ziemi nurskiej religia katolicka nie miała praktycznie konkurencji, to na Podlasiu znalazła kilku rywali. Na zachodnich krańcach regionu przeważał żywioł mazurski, toteż śladów obrządku wschodniego znajdziemy tu niewiele. Podług historyków żywioł ruski pojawiał się w owym czasie w większej masie dopiero na wschód od Cetyni¹. Tam też odnajdujemy jego ślad i w niniejszym opracowaniu, a mianowicie cerkiew w Łazowie. Wielokrotnie przytaczany w poprzednich częściach uniwersał poborowy mówił, iż popi „wszyscy Ruscy”, jeśli ról i poddanych nie mają, a tylko z obejścia koło cerkwi i z łaski wiernych żyją „dać mają po złotych dwu”² i właśnie tyle zapłacił łazowski duchowny. Po unii brzeskiej z 1596 r. tamtejsza cerkiew stała się unicką. Nie ma natomiast w prezentowanym rejestrze wzmianki o cerkwi w Kosowie. Już w drugiej połowie XVI w. po zachodniej stronie Cetyni, po wtopionej w mazurską, ruskiej społeczności pozostały w zasadzie tylko nazwy miejscowości: Bojary, Długie Łuki, Treblin [Treblinka], Lebiedzie czy ruska strona Kosowa. Do dzisiaj istnieje pod Kosowem wioska Kosów Ruski.

¹ Aleksander Jabłonowski, *Podlasie. Polska XVI wieku pod względem geograficzno-statystycznym*, t. 4, Warszawa 1909, cz. 1, s. 198.

² *Prawa, konstytucje y przywileje Krolestwa Polskiego, y Wielkiego Xięstwa Litewskiego y wszystkich prowincyi należących*, Kraków 1733, t. 2, s. 997.



Ilustracja 1. Zachodnia część ziemi drohiczyńskiej na fragmencie mapy województwa podlaskiego w drugiej połowie XVI w.³

Bracia Podlasianie trzymali się wiary katolickiej na ogół równie mocno, jak Mazurzy z ziemi nurskiej, ale wśród władających tamtejszymi włościami możnowładców litewskich, znalazło się wielu admiratorów ruchów dysydenckich. Przeważali wśród nich zwolennicy nauki helweckiej (kalwinizmu) oraz tej głoszonej przez braci polskich (arianizmu). Wyznawców Lutra było stosunkowo niewiele, co najwyżej jakieś nieliczne, rozproszone po mniejszych miasteczkach gromadki. Pod koniec XV w. włości węgrowskie należały do rodziny Uhrowskich. Maryna, ostatnia z tego rodu, wyszła za wojewodę podlaskiego Jana Kostewicza. Anna Kostewiczowa, córka owej Maryny wniosła te włości w wianie do związku z Janem Radziwiłłem. Za sprawą zaś zrodzonej z tego związku Anny, dobra te dostały się wraz z Węgrowem Kiszkom. Jan Kiszka, żarliwy zwolennik arianizmu założył w mieście drukarnię i szkoły. Po śmierci Jana, wdowa po nim Elżbieta wyszła za Krzysztofa Radziwiłła-Pioruna i tym sposobem Węgrow oraz przylegające dobra przeszły w ręce Radziwiłłów, a że ci byli entuzjastami nauk helweckich, to zbór węgrowski stał się kalwińskim. W prezentowanym poniżej rejestrze wspomniano o księdzu węgrowskim Witrelinie. Chodzi najprawdopodobniej o Aleksandra Witrelina, ariańskiego kaznodzieję wymienianego w licznych dziełach traktujących o historii braci polskich.

³ *Województwo podlaskie w drugiej połowie XVI wieku. Cz. 1 – mapy, plany*, Warszawa 2021.



Ilustracja 2. Krzysztof Mikołaj Radziwiłł, następca Jana Kiszki na włościach węgrowskich. Podczas wojny z Iwanem Groźnym wstawił się błyskawicznymi, zaskakującymi wroga działaniami, zyskując przydomek Piorun. Portret autorstwa Marcello Bacciarellego w z zbiorach Zamku Królewskiego w Warszawie. Źródło: Marcello Bacciarelli, Public domain, via Wikimedia Commons.

Wielka własność ziemska w ziemi nurskiej była reprezentowana prawie wyłącznie przez duchowieństwo, bo trudno nazwać latyfundiami, składające się z kilku wiosek dobra pomniejszych ziemian. Przeważała tam własność drobnoszlachecka. Na omawianym obszarze powiatu drohickiego, także pod tym względem, panowało znacznie większe zróżnicowanie.

Parafia węgrowska to w całym znaczeniu tego słowa wielkopańskie latyfundium z małym wyjątkiem, a mianowicie Paplinem. W tymże latyfundium znajdujemy także ostaniec przejętej przez Litwinów, staroruskiej instytucji bojarstwa: „Z Zuzolki [Zuzułki] z bojarskimi z włók osiadłych 3½ po złotemu”⁴.

Prawie że identycznie stosunki własnościowe przedstawiały się w parafii międzyleskiej. Także tutaj przeważały włości wielkopańskie, a gniazdo szlacheckie stanowiły jedynie Żeleźniki, gdyż Lipki przynależały wówczas do parafii skibniewskiej. Z rejestrów wynika, że właścicielem prawie wszystkich gruntów w parafii i samego miasteczka Miedzna był wojewoda mazowiecki. Faktycznie zaś był raczej posesorem, bo do małżeństwa z ówczesnym wojewodą Stanisławem Kryskim herbu Prawdzic dobra te wniosła Katarzyna z Kosińskich Wodyńska, wdowa po Mikołaju Wodyńskim⁵. W przypadku tejże parafii mylące zdać się może zaliczenie wiosek z dóbr Jana Wodyńskiego (to nie on, ale raczej jego przodek założył w 1531 r. miasto Miedzna alias Międzylesie) właśnie do tej parafii. Stało się tak prawdopodobnie za sprawą rezydencji podatkowej, a dokładniej lokalizacji dworu właściciela, gdyż wymienione w rejestrze wioski położone były po większej części w parafii suchożebrskiej.

⁴ Rejestry poborowe woj. podlaskiego 1563-1594, k. 521v, sygn. 1/7/0/3/47, AGAD.

⁵ Adam Moniuszko, *Sędziowie sądów szlacheckich w województwie plockim 1576-1600. Próba rekonesansu badawczego*, „Studia z Dziejów Państwa i Prawa Polskiego” 2016, T. 19, s. 46.

Wspomniana parafia skibniewska to z kolei okolica typowo drobnoszlachecka. Nie ma tam choćby jednej uprawianej przez kmieci włóki osiadłej, a stanowiącej własność króla, ziemian lub duchowieństwa. Są tam wyłącznie włóki ziemskie orane własnymi siłami szlachty ewentualnie z pomocą czeladzi.

Drobnoszlachecka była także parafia kosowska, choć obok prawie 140 włók ziemskich znajdowało się i 12 osiadłych. Typowe tamtejsze gniazdowe wioski szlacheckie to m.in. Kosów, Żochy i Maliszewo.

W parafii ceranowsko-prostyńskiej włók osiadłych było nieco więcej niż ziemskich. Brak tu własności wielkopańskiej, ale są tam familie aspirujące do roli magnatów. Są nimi z pewnością Świejkowie. Wcześniej ród ten dzielił się na Świejków-Ciechanowieckich herbu Dąbrowa i tych z gniazdem w parafii ceranowsko-prostyńskiej herbu Trzaska. W połowie XVI w. Jan herbu Trzaska pojął za małżonkę Annę Świejko-Ciechanowiecką, ostatnią z części rodu legitymującego się herbem Dąbrowa. Jan przybrał herb małżonki i dodał do swego nazwiska człon – Ciechanowiecki. W 1564 r. Świejkowie posiadali m.in. część Ciechanowca, Tworkowic, Żebr, Świejków, Treblina [Treblinka], Maliszewa. Do roku 1580 stan ich posiadania uległ uszczupleniu, ale wciąż mieli w swych rękach: część Ciechanowca – włók 10½; Tworkowic i Kozarów – włók 12¼; Świejków i Treblina – włók 3¼⁶. W rejestrze wymieniono obok siebie miejscowości Treblina i Świejki (dzisiejsze Szwejki), bo choć dość od siebie odległe, to zaliczały się do tego samego kompleksu dóbr. Obok Świejków, do zamieszkałej w tej parafii szlachty znaczniejszej zaliczyć można z pewnością Suchodolskich, reprezentowanych przez referendarza królewskiego Stanisława. Pozostali Suchodolscy posiadali około 20 włók w parafii skibniewskiej. Swoje gniazda w parafii w ceranowsko-prostyńskiej mieli m.in. Prostyńscy, Dłuscy i Rytelowie.

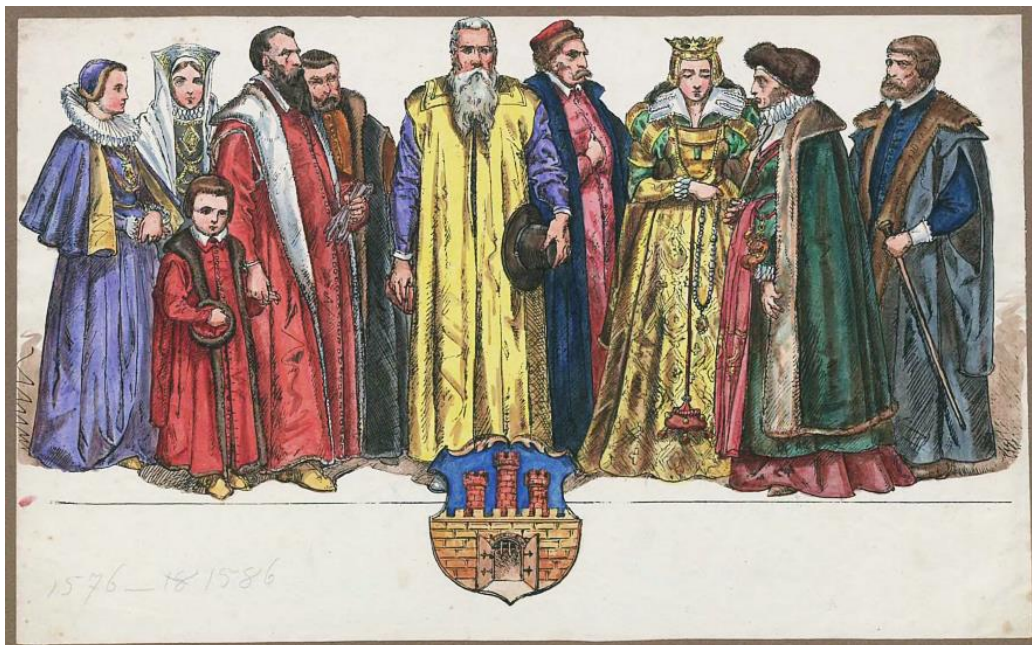
W parafii sterdyńsko-łazowskiej przeważała szlachta drobna, ale było tu także 10 wiosek należących do magnackiego rodu Kiszaków.

W ziemi nurskiej brak było miast znaczniejszych, o czym świadczy choćby wysokość płaconego szosu. W opisywanej części Podlasia także trudno o miasto, które można zaliczyć do średnich, ale Ciechanowiec i Węgrów górowały z pewnością wielkością i znaczeniem nad tymi z ziemi nurskiej. Z należącej do Kiszaków części Ciechanowca płacono szosu 35 zł 5 gr i jeszcze 7 zł 7 gr z części stanowiącej własność Świejków, czyli razem 42 zł 12 gr. Szos z należącego do Mikołaja Kiszki Węgrowa wynosił 31 zł 12 gr. Jedynie w tych dwóch miastach regionu wielu rzemieślników płaciło od swej profesji po 30 gr daniny, a nie po „połowicy”, czyli po 15 gr, jak stanowił uniwersał o rzemieślnikach z miast mniejszych. Szos płacony w należącym do Radziwiłłów Wysokim (Wysokim Mazowieckiem) wynosił 20 zł 24 gr, czyli był zbliżony do tego płaconego w Andrzejewie, Broku, Kamieńczyku i Ostrowi, ale samych szewców było w Wysokim 27, czyli więcej niż wszystkich rzemieślników w Nurze, gdzie szos wynosił 24 zł. Drugą najliczniejszą grupę rzemieślników stanowili w Wysokim kuśnierze – było ich 24. Pańskie oko konia tuczy i tak stało się najprawdopodobniej w przypadku wymienionych miast powiatu Drohicckiego, gdyż znajdowały się w rękach możnych protektorów. Niespecjalnie bujnym rozwojem odznaczała się natomiast Miedzna, gdzie miejsce zagrała tylko jeden rzemieślnik. Uderza fakt, że podobnie, jak w przypadku ziemi nurskiej, w spisach powtarzają się te same rzemieślnicze profesje. Urozmaiceniem jest tylko miecznik w Węgrowie, ale najwidoczniej roboty miał niewiele, skoro dopisano przy nim „ubogi”. To

⁶ Aleksander Jabłonowski, dz. cyt., cz. 3, s. 51-52.

zaskakujące, że wielotysięczna, zbrojna brać szlachecka zamieszkująca obszar od Węgrowa do Ostrowi i od Ciechanowca po Kamieńczyk, nie potrafiła zapewnić wystarczająco dużo zajęcia jednemu miecznikowi. Cóż jednak pisać o mieczniku, skoro na całym tym obszarze nie było choćby jednego aptekarza, a nawet balwierza, czyli persony, która poza przystrzyżeniem włosów i brody, potrafiła jeszcze krew upuścić i wykonać mniej skomplikowane chirurgiczne zabiegi.

Trudno także zrozumieć, dlaczego zarówno w opisywanym zakątku ziemi drohickiej, jak i w ziemi nurskiej tak niewiele było karczmarzy i szynkujących trunki. Brak jest karczmy choćby w Broku, a nawet w całkiem przecież sporym Ciechanowcu. Tymczasem pozostały przekazy, iż miasta te potrafiły huczeć od zabawy w licznych gospodach. Nie sposób sobie wyobrazić nie tylko ówczesnego miasta czy miasteczka, ale i wioski kościelnej bez przynajmniej jednego zakładu rozrywkowego. Niewykluczone, że podług wielu płatników nowe zasady płacenia czopowego zwalniały ich z daniny od karczmi i wyszynku, a jeszcze inni udawali ignorancję. W niektórych miastach ziemi nurskiej i drohickiej nie ma choćby jednego przekupnia, co dziwi na równi z wakatami na stanowiskach karczmarzy.



Ilustracja 4. Moźni mieszczańskie z czasów panowania Stefana Batorego, od lewej: dziewczyna z Gdańska, kobieta, Jan Kroth (Grot) z synem, Jan Nagoth, Jan Mrowiński, narzeczona z Gdańska, mieszcanka ze Śląska, Aleksander Gall. Poniżej widnieje herb miasta Krakowa.

Litografia Jana Matejki z serii *Ubiory w Polsce 1200-1795*, nr 53.

Źródło ilustracji i opisu: Biblioteka Cyfrowa Uniwersytetu Wrocławskiego bibliotekacyfrowa.pl.

Skoro jesteśmy przy karczmach, to wątpliwości budzi niechęć tego zakątka Podlasia, do warzenia, a zapewne i konsumpcji piwa. Biorąc pod uwagę wysokość czopowego, to w czasach Stefana Batorego na miano lokalnego Las Vegas zasługiwała Ostrów, gdzie płacono 250 zł daniny od wytworzonego piwa. Znacznie ponad 200 zł czopowe wynosiło w Nurze, co można wiązać z faktem, że było to ruchliwe, pełne przyjezdnych i okolicznej szlachty miasto portowe i centrum administracyjne. W Andrzejewie też za kołnierz nie wylewano i czopowe wyniosło tam 158 zł, czyli mniej więcej tyle samo, co w znacznie większym Ciechanowcu. Z kolei w Węgrowie czopowego zapłacono ledwie 100 zł, czyli tyle, ile w znacznie mniejszym Broku. W przypadku Węgrowa wytłumaczeniem może być znaczna populacja arian, ci zaś zbytnią

namiętność do spożywania trunków karali wykluczeniem ze swej społeczności. Ogólnie jednak coś tu się nie zgadza i jak się okazuje, wątpliwości dotyczą całego Podlasia. Aleksander Jabłonowski zauważył, że w roku 1578 zebrano w województwie podlaskim 2768 zł czopowego, a dwa lata później niecałe 1500⁷. Tymczasem na Mazowszu wartość czopowego zmieniła się w tym czasie w prawie tej samej, tyle że odwrotnej proporcji. Z całym szacunkiem dla Podlasian, to trudno uwierzyć w to nagłe zwycięstwo idei abstynenckich. Należy raczej podejrzewać, że znaleziono furtki do obejścia obowiązku płacenia podatku.

W czasie poboru podatków zdarzały się przeróżne ekscesy. Zachował się zapis o dramatycznych wydarzeniach, do jakich doszło w Kobylinie w ziemi bielskiej podczas poboru roku 1578: „Do tejtze wsi Kobylina, z inszych miasteczek siła luźnych i rzemieślników wyszła [uciekła] dla uchronienia [się od] poborów, które tam popisywać przyjechano, szlachta tameczna na te posłańcy [urzędników poborowych] w dzień targowy, gwałtu zawoławszy, rzuciła się, a nie tylko popisywać [nie] dopuściła, ale też te posłańcy ze wszystkiego, co przy sobie mieli, złupila”⁸.

Zjawiskiem wyróżniającym drobną szlachtę podlaską było „czesnictwo”, którego nazwa bierze się od uczestnictwa w grupie wspólnie gospodarującej gruntami. W odróżnieniu od Mazowsza, gdzie zwykle gospodarowano na zasadzie „każdy sobie rzepkę skrobie”, na Podlasiu, Polesiu czy Rusi dla zapewnienia większego bezpieczeństwa i zapobieżenia rozdrabnianiu własności, często gospodarowano wspólnie i niekoniecznie ograniczano tę wspólnotę do osób związanych więzami rodzinnymi. Zdaniem Aleksandra Jabłonowskiego czesnicy dzielili się dochodami z uprawianych gruntów, stosowanie do udziału w gruncie i wkładu pracy⁹.

Wbrew utartym poglądom dawna Rzeczypospolita obfitowała w doroczne lub zarządzane przy różnych okazjach daniny. Ciężary te dotyczyły przede wszystkim mieszczaństwa i kmieci, ale z racji ogromnej przewagi liczebnej tych ostatnich, można zaryzykować stwierdzenie, że Rzeczypospolita szlachecka stała na kmieciach. Radosna skądinąd uroczystość koronacji króla była okazją do narzucenia poddanym kolejnego podatku. Jako że w roku 1576 radość była podwójna, bo koronowano przecież nie tylko Stefana Batorego, ale i Annę Jagiellonkę, to daninę zarządzono w podwójnej wysokości. Podobnie jak podwodne, ciężar ten dotyczył tylko miast królewskich, a wynosił połowę wartości szosu zwyczajnego, czyli tzw. sympli.

Zgodnie z omówionymi zasadami koronacja królewskiej pary kosztowała mieszkańców: Kamieńca – 20 zł, Nura – 24 zł, Ostrowi – 20 zł¹⁰. Pozostałe miasta regionu, z tego samego powodu co podwodnego, uniknęły także podatku koronacyjnego. Mogłoby się zatem wydawać, że mieszkańcy miast królewskich byli poszkodowani w stosunku do tych żyjących w miastach prywatnych i duchownych, ale proszę nie wątpić w sprawiedliwość. Duchowieństwo i szlachta wykazywały się nie mniejszą innowacyjnością w ustanawianiu przeróżnych obciążeń.

⁷ Aleksander Jabłonowski, dz. cyt., cz. 3, s. 171.

⁸ Rejestry poborowe woj. podlaskiego 1563-1594, k. 397.

⁹ Aleksander Jabłonowski, dz. cyt., cz. 3, s. 61-62.

¹⁰ Regestrum perceptorum peccuniarum privatorum proventuum SMR 1576. Regestrum distributarum peccuniarum privatorum proventuum SMR 1576, k. 105-107, sygn. 1/7/0/1/250. AGAD.

W sumie podatek koronacyjny z roku 1576 przyniósł skarbowi królewskiemu 9214 zł 2 gr¹¹, czyli więcej niż omówione w drugiej części opracowania podwodne.

| Town | Description | Value |
|------------|---|-------|
| Pleczke | Coronationis ymnis olim Henrici deditur Tunc ad hunc diem quibus solentur in sup videtur circa Omnia Relationis Polemoe | 40 |
| Wischoored | Coronationis dnamni Strypam Regis ac pauze per h. 8 dedit | 16 |
| Seroczec | Coronationis eandem dnamni per h. 8 | 16 |
| Zakroczym | Coronationis eandem per h. 8 dedit | 16 |
| Nur | Coronationis dnamni supra scripti per h. 12 | 24 |
| Rezan | Coronationis dnamni Strypam regis ac pauze per h. 9 dedit | 18 |

Ilustracja 5. Pobór podatku koronacyjnego w 1576 roku w królewskich miastach Mazowsza.

U dołu zapisy dotyczące daniny wybranej z Nura i Różana¹².

Sporządzony w roku 1580 podlaski registr, w odróżnieniu od tych z ziemi nurskiej został napisany w języku polskim i wydaje się znacznie bardziej szczegółowy. Autor opracowania starał się ingerować w tekst tylko wówczas, gdy służyło to jaśniejszemu przekazowi treści oraz ujednoliceniu słownictwa we wszystkich częściach opracowania. Pojęcia z zakresu ówczesnej skarbowości zostały wyjaśnione we wstępie do pierwszej i drugiej części opracowania. Registr poboru dla województwa podlaskiego w roku 1580 opracował już w XIX w. Aleksander Jabłonowski. W przypadku wątpliwości autor niniejszej pracy posiłkował się tamtym opracowaniem, jednak istnieją pewne różnice.

¹¹ Tamże, k. 109.

¹² Tamże, k. 105.

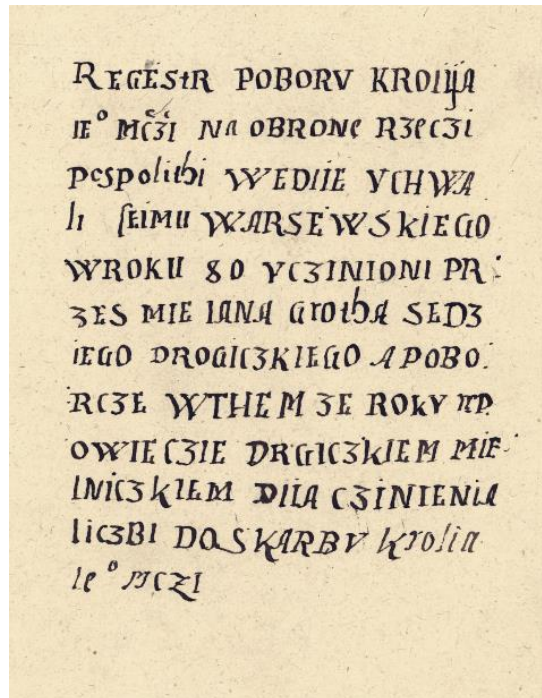
Choćby na określenie jednostki monetarnej mniejszej od grosza Aleksander Jabłonowski używał pojęcia szeląg. Proste rachunki wykazują, że nie mogły to być szelągi, których na 1 grosz przypadały 3 sztuki. W regestrach dotyczących ziemi nurskiej, tam, gdzie chodziło o pół grosza, znajdujemy ułamek $\frac{1}{2}$. W regestrach podlaskich figuruje cyfra „4”. To z pewnością nie szelągi, ale również nie denary, których na 1 grosz przypadało 18. W roku 1565 poczęto bić w mennicy wileńskiej dwudenary, używane także w Koronie, powszechnie zaś na Podlasiu, także po przyłączeniu w roku 1569 do Korony. Grosze litewskie wykonywano ze stopu wyższej próby niż polskie – 1 grosz litewski stanowił równowartość $\frac{1}{4}$ grosza polskiego. Zatem bite za Zygmunta Augusta 4 dwudenary, to odpowiednik 9 denarów koronnych, czyli połowy koronnego grosza.

| | | | |
|-----------|--|----|---|
| Przasnysz | Coronations bma per 11, 20 percepti | 40 | 0 |
| Włocławek | Coronations bma per 11, 12 percepti | 24 | 0 |
| Ostrowiec | Coronations bma per 11, 10 percepti | 20 | |
| Kamieńca | Coronations bma per 11, 10 percepti | 20 | |
| Chorzeli | Bona bma Coronations vel Seron. Sobam et unna Regna per 11, 3 percepti | 6 | |

Ilustracja 6. Pobór podatku koronacyjnego w roku 1576 w królewskich miastach Mazowsza, m.in. w Ostrowi i Kamieńcu (Kamieńczyku)¹³.

¹³ Tamże, k. 107.

REGISTR POBOROWY POWIATU DROHICKIEGO Z ROKU 1578



Ilustracja 7. Karta tytułowa księgi poborowej 1580 r. dla powiatu drohickiego¹⁴.

WYBRANE MIASTA POWIATU DROHICKIEGO¹⁵

MIASTECZKO SOKOŁÓW

- W tym mieście domów rynkowych 24 po 6 gr, co czyni 4 zł 24 gr.
- W tym mieście domów ulicznych 126 po 4 gr, co czyni 16 zł 24 gr.
- W tym mieście chałup nędznych 40 po 1 gr, co czyni 1 zł 10 gr.
- W tym mieście włók 86 po 30 gr, co czyni 86 zł.
- W tym mieście z jednej pustej włóki 10 gr.
- W tym mieście ogrodów 126 po 1 gr, co czyni 4 zł 6 gr.
- W tym mieście szewców ubogich 8 po 15 gr, co czyni 4 zł.
- W tym mieście krawiec ubogi jeden dał 7 gr i 4 dwudenary [dalej „dden.”]
- W tym mieście kuśnierzów ubogich 2 po 15 gr, co czyni 1 zł
- W tym mieście kowalów 2 po 15 gr, co czyni 2 zł.
- W tym mieście rzeźników ubogich 3 po 15 gr, co czyni 1 zł 15 gr.
- W tym mieście kotłów gorzałczanych 6 po 24 gr, co czyni 4 zł 24 gr.
- W tym mieście komornic ubogich 4 po 2 gr, co czyni 8 gr.
- W tym mieście piekarek ubogich 3 po 7½ gr, co czyni 22 gr 4 dden.
- W tym mieście piekarek 3 po 15 gr, co czyni 1 zł 15 gr.
- W tym mieście przekupniów solnych 2 po 15 gr, co czyni 1 zł.

¹⁴ Rejestry poborowe woj. podlaskiego..., k. 496.

¹⁵ Tamże, k. 499-501.

MIASTEczKO WĘGRÓW

W tym mieście domów rynkowych 20 po 6 gr, co czyni 4 zł.
W tym mieście domów ulicznych 148 po gr 4, co czyni 19 zł 22 gr.
W tym mieście chałup nędznych 115 po 2 gr, co czyni 7 zł 20 gr.
W tym mieście włók osiadłych 55½ po złotemu, co czyni 55 zł 15 gr.
W tym mieście włók wójtowskich 2 po złotemu, co czyni 2 zł.
W tym mieście ogrodów 31 po 1 gr, co czyni 1 zł 1 gr.
W tym mieście szewców 3 po 15 gr, co czyni 1 zł 15 gr.
W tym mieście krawców 2 po 30 gr, co czyni 2 zł.
W tym mieście 1 krawiec ubogi dał 15 gr.
W tym mieście kuśnierzów 2 po 15 gr, co czyni 1 zł.
W tym mieście kowalów 3 po 15 gr, co czyni 1 zł 15 gr.
W tym mieście ślusarzy 2 po 15 gr, co czyni 1 zł.
W tym mieście 1 siodlarz dał 15 gr.
W tym mieście rzeźników 2 po 30 gr, co czyni 2 zł.
W tym mieście 1 rzeźnik ubogi dał 15 gr.
W tym mieście mają 3 kotły gorzałczane po 24 gr, co czyni 2 zł 12 gr.
W tym mieście komorników 9 po 6 gr, co czyni 1 zł 24 gr.
W tym mieście piekarzów 10 po 15 gr, co czyni 5 zł.
W tym mieście szynkarzów solnych 5 po 15 gr, co czyni 2 zł 15 gr.
W tym mieście stelmachów 4 po 30 gr, co czyni 4 zł.
W tym mieście stolarzów 2 po 15 gr, co czyni 1 zł.
W tym mieście kołodziejów 2 po 15 gr, co czyni 1 zł.
W tym mieście rymarzów 2 po 30 gr, co czyni 2 zł.
W tym mieście 1 miecznik ubogi dał 5 gr.
W tym mieście kół walnych dziedzicznych 6 po 24 gr, co czyni 4 zł 24 gr.
W tym mieście kół dorocznych 3 po 12 gr, co czyni 1 zł 6 gr.
Włók pogorzałych 2½, pogorzałych domów ulicznych 3. Od tych włók i domów poboru nie brano.

MIASTEczKO MIEDZNA

W tym miasteczku domów rynkowych 16 po 6 gr, co czyni 3 zł 6 gr.
W tym miasteczku domów ulicznych 84 po gr 3, co czyni 8 zł 12 gr.
W tym miasteczku włók osiadłych 58 po 30 gr, co czyni 58 zł.
W tym miasteczku szklarz ubogi dał 14 gr.
W tym miasteczku piekarka jedna dała 15 gr.
W tym miasteczku przekupniów 4 po 15 gr, co czyni 2 zł.
W tym miasteczku kotłów gorzałczanych 2 po 24 gr, co czyni 1 zł 18 gr.

MIASTEczKO CIECHANOWIEC [CIECHANOWIEC]

Sławny Maciej Cholewa burmistrz ciechanowiecki z radą swą, poddani wielmożnego pana Mikołaja Kiszki, dali:

Z domów rynkowych 55 po 6 gr, co czyni 11 zł.
Z domów ulicznych 139 po 4 gr, co czyni 18 zł 16 gr.
Z domów nędznych ulicznych 37 po 3 gr, co czyni 3 zł 21 gr.
Z chałup 44 po 2 gr, co czyni 2 zł 28 gr.

Z włók miejskich 63½ po 30 gr, co czyni 63 zł 15 gr.

Z ogrodów 12 po 1 gr, co czyni 12 gr.

Rzeźników, szewców, kuźnierców, w liczbie ich 28 po 30 gr, co czyni 28 zł.

Przekupniów, piekarzów, chmielników, skórników, łojowników w liczbie ich 30 po 15 gr, co czyni 15 zł.

Kół młyńskich dorocznych 3 po 15 gr, co czyni 1 zł 15 gr.

Sławny burmistrz Benedykt Wesołowski z radą ciechanowiecką, ze strony miasta należącej do panów Świejków dali:

Z domów rynkowych 10 po 6 gr, co czyni 2 zł.

Z domów ulicznych 19 po 4 gr, co czyni 2 zł 16 gr.

Z domów nędznych 17 po 3 gr, co czyni 1 zł 21 gr.

Z domów nędzniejszych 15 po 2 gr, co czyni 1 zł.

Z włók osiadłych 8½ po 30 gr, co czyni 8 zł 15 gr.

Z włók pustych 2 po 10 gr, co czyni 20 gr.

Z szewców 2 ubogich po 15 gr, co czyni 1 zł.

Od 3 kotłów gorzałczanych po 24 gr, co czyni 2 zł 12 gr.

Piekarka jedna dała 15 gr.

Od ubogich przekupniów 16 po 15 gr, co czyni 8 zł.

MIASTECZKO WISOKIE [WYSOKIE MAZOWIECKIE]

Burmistrz z radą miejską miasteczka Wisokiego, poddani ichmość panów Radziwiłłów, dali:

Z domów rynkowych 34 po 6 gr, co czyni 6 zł 24 gr.

W tym mieście z domów ulicznych 100 po 4 gr, co czyni 13 zł 10 gr.

W tym mieście chałup nędznych 10 po 2 gr, co czyni 20 gr.

Z włók osiadłych 78 po złotemu, co czyni 78 zł.

W tymże mieście szewców 24 po 15 gr, co czyni 12 zł.

W tymże mieście kuźnierców 27 po 15 gr, co czyni 13 zł 15 gr.

W tymże mieście kowalów 4 po 15 gr, co czyni 2 zł.

W tymże mieście rzeźników 5 po 15 gr, co czyni 2 zł 15 gr.

W tymże mieście zdunów 5 po 15 gr, co czyni 2 zł 15 gr.

W tymże mieście komorniczek 7 po 6 gr, co czyni 1 zł 12 gr.

W tymże mieście szynkarka gorzałczana jedna dała 12 gr.

W tymże mieście piekarek ubogich 12 po 10 gr, co czyni 4 zł.

W tymże mieście przekupniów 8 po 15 gr, co czyni 4 zł.

WYBRANE PARAFIE POWIATU DROHICKIEGO

PARAFIA WĘGROWSKA¹⁶

Ur. Jan Kęsiczki, dzierżawca węgrowski dał z dóbr wielmożnego Jana Kiszki, starosty żmudzkiego:

Ze wsi **Ruchni** [**Ruchny**], z włók osiadłych 54 po złotemu, co czyni 54 zł.

Z **Warchoń**, z włók osiadłych 8 po złotemu, co czyni 8 zł.

Od zagrodników bezrolnych 4 po 4 gr, co czyni 16 gr.

Z **Jarthipur** [**Jartypor**] z włók osiadłych 17 po złotemu, co czyni 17 zł.

Od zagrodników bezrolnych 6 po 4 gr, co czyni 24 gr.

Pan Żardeczki z **Thonczy** [**Tończy**] dał z włók osiadłych 23¼ po złotemu, co czyni 23 zł 7 gr 4 dden.

Z pustych włók 1½ i ¼ dał po 10 gr od włóki, co czyni 17 gr 4 dden.

Ze **Sthari Wsiej** [**Starejwsi**] z włók osiadłych 7 po złotemu, co czyni 7 zł.

Stamtąd od 1 włóki pustej 10 gr.

Od zagrodników bezrolnych 16 po 4 gr, co czyni 2 zł 4 gr.

Z **Zuzolki** [**Zuzulki**] z bojarskimi z włók osiadłych 3½ po złotemu, co czyni 3 zł 15 gr.

Z **Borichow** [**Borzychów**] z włók osiadłych 12¼ po złotemu, co czyni 12 zł 7 gr 4 dden.

Stamtąd od 2 kół dorocznych po 12 gr, co czyni 24 gr.

Od 3 zagrodników spustoszałych dano po 2 gr, co czyni 6 gr.

Szl. Stanisław Swerzewski dał z włók ziemskich 3½ po 15 gr, co czyni 1 zł 22 gr 4 dden.

Ksiądz Witrelin z plebanii węgrowskiej dał z włók osiadłych 10 po 30 gr, co czyni 10 zł.

Paplino [**Paplin**]

Szl. Stanisław Bieleński z chesnikami swymi dał z włók ziemskich 10 po 15 gr, co czyni 5 zł.

Z młyna dziedzicznego dano 24 gr.

Szl. Wojciech Olienczki [Ołędzki] z chesnikami swymi dał z włók osiadłych 3½ po złotemu, co czyni 3 zł 15 gr.

Od koła dziedzicznego 24 gr.

Od folusza dano stamtąd 15 gr.

Grochowo [ob. **Grochów Szlachecki**, **Grochów Włościański**]

Szl. Andrzej Czibon, urzędnik wielmożnego pana Mikołaja Kiszki wojewody podlaskiego, dał z dóbr pana swego, z Grochowa i innych wsi do niego należących:

Naprzód z Grochowa z włók osiadłych 27½ dał po złotemu, co czyni 27 zł 15 gr.

Z włók pustych 3½ po 10 gr, co czyni 1 zł 5 gr.

Od 6 zagrodników bezrolnych po 4 gr, co czyni 24 gr.

Od 3 kół młynarskich dziedzicznych po 24 gr, co czyni 3 zł 12 gr.

Od 3 kół dorocznych po 12 gr, co czyni 1 zł 6 gr.

Czopowego od piwa przekupnego 20 gr.

¹⁶ Tamże, k. 521-521v.

Suma z tej parafii:

Włók osiadłych 166 po złotemu, co czyni 166 zł.
 Włók ziemskich 13½ po 15 gr, co czyni 6 zł 22 gr 4 dden.
 Włók pustych 6¼ po 10 gr, co czyni 2 zł 2 gr 4 dden.
 Zagrodników bezrolnych 32 po 4 gr, co czyni 4 zł 8 gr.
 Zagrodnik 3 po 2 gr, co czyni 6 gr.
 Kół dziedzicznych 5 po 12 gr, co czyni 2 zł.
 Kół wodnych dorocznych 7 po 12 gr, co czyni 4 zł. 24 gr.
 Folusz 1 czyni 15 gr.
 Czopowego od przekupu piwa 20 gr.

Ta suma czyni pieniędzy 186 zł 14 gr.

PARAFIA MIEDZIELIESKA¹⁷ [MIĘDZYLESKA alias MIEDZNA]

Thorzowa [Tchórzowa] i Miedzna ze wsiami.

Szl. Krzysztof Trębiczki, sługa imię pana wojewody mazowieckiego, dał ze wsi:

Z **Tchórzowej**, z włók osiadłych 5 po złotemu, co czyni 5 zł.
 Z **Orzesowki [Orzeszówki]**, z włók osiadłych 2 po złotemu, co czyni 2 zł.
 Z **Miedzny**, z włók osiadłych 6 po złotemu, co czyni 6 zł.
 Z **Rostek**, z włók osiadłych 5½ po złotemu, co czyni 5 zł 15 gr.
 Z **Wrothnowa [Wrotnowa]**, z włók osiadłych 6 po złotemu, co czyni 6 zł.
 Z **Ugosczi [Ugoszczy]**, z włók osiadłych 6 po złotemu, co czyni 6 zł; od 2 zagrodników rolnych po 6 gr, co czyni 12 gr.
 Ze **Stharej Woliej**¹⁸ [**Starej Woli**, ob. **Woli Orzeszowskiej**], z włók osiadłych 5 po złotemu, co czyni 5 zł; od 1 zagrodnika rolnego 6 gr.
 Z **Wólki Podliesni**¹⁹ [**Wólki Podleśnej**, ob. **Wólki Miedzyńskiej**], od 10 zagrodników rolnych po 6 gr, co czyni 2 zł; od 4 kół dorocznych po 12 gr, co czyni 1 zł 18 gr.
 Z **Poświętnego**, od 5 zagrodników rolnych po 6 gr, co czyni 1 zł.
Krzeslino²⁰ [**Krześlino**]

Ur. pan Jan Wodinski dał:

Z **Krzeslina [Krześlina]**, z włók osiadłych 12 po złotemu, co czyni 12 zł; od zagrodników rolnych 7 po 6 gr, co czyni 1 zł 12 gr.
 Z **Kownaczisk [Kownacisk]**, z włók osiadłych 12 po złotemu, co czyni 12 zł
 Z **Borków**, z włók osiadłych 5 po złotemu, co czyni 5 zł.
 Z **Naków [Nakorów]**, z włók osiadłych 7½ po złotemu, co czyni 7 zł 15 gr.
 Z **Rzesothkowa**²¹ [**Rzesotkowa**], z włók osiadłych 6½ po złotemu, co czyni 6 zł 15 gr.

¹⁷ Tamże, k. 522-522v

¹⁸ *Województwo podlaskie w drugiej połowie XVI wieku. Cz. 2 – komentarz indeksy*, pod red. Michała Gochny i Bogumiła Szadego, Warszawa 2021, s. 304.

¹⁹ Tamże, s. 308.

²⁰ Tamże, s. 114.

²¹ Tamże, s. 302.

Z **Brzozowa**, z włók osiadłych 12 po złotemu, co czyni 12 zł

Z **Lisowicz**²² [**Łysów? Wólka Łysowska?**], z włók osiadłych 8 po złotemu, co czyni 8 zł; od 4 zagrodników rolnych po 6 gr, co czyni 24 gr; od 3 kół dorocznych po 12 gr, co czyni 1 zł 6 gr.

Zeliezniki [Żeleźniki]

Szl. Zygmunt Zieliezniczki, Jakubów syn z czesnikami swymi dał z 5 włók ziemskich po 15 gr, co czyni 2 zł 15 gr.

Szl. Jan Zieliezniczki z czesnikami swymi dał z 15 włók ziemskich po 15 gr, co czyni 7 zł 15 gr.

Suma z tej parafii:

Włók osiadłych 114 po złotemu, co czyni 114 zł.

Włók ziemskich 20 po 30 [powinno być 15] gr, co czyni 10 zł.

Zagrodników rolnych 29 po 6 gr, co czyni 5 zł 24 gr.

Kół wodnych dorocznych 7 po 12 gr, co czyni 2 zł. 24 gr.

Ta suma czyni pieniędzy 132 zł 18 gr.

PARAFIA SKIBNIEWSKA²³

Wrzoski

Ur. Stanisław i Paweł Wrzoskowie z czesnikami swymi, dali z 20 włók ziemskich po 15 gr, co czyni 5 zł.

Skibniewo Podawce

Ks. Maciej Sikorski, pleban skibniewski dał z Poświętnego od 2 zagrodników rolnych po 6 gr, co czyni 12 gr.

Szl. Jan, niegdyś Jakubów [w znaczeniu syn zmarłych rodziców] z czesnikami swymi dał z 5 włók ziemskich po 15 gr, co czyni 2 zł 15 gr.

Dibowo Wrotnowo [Dybów, Wrotnów]

Szl. Piotr Kostka i Jakub Zieliezniczki dali z Dybowa i Wrotnowa z włók ziemskich $5\frac{2}{3}$ i jeszcze móg $2\frac{1}{2}$ ziemskich po groszy 15, co czyni 2 zł 26 gr 2 denary [dalej „den.”].

Szl. Stanisław i Poliak Dybowski dali z włók ziemskich $6\frac{2}{3}$ po gr 15, co czyni 3 zł 10 gr.

Szl. Cherubin, przeszłego Walentego z czesnikami swymi dali z Wrotnowa i z Dybowa z włók ziemskich 5 po 15 gr, co czyni 2 zł 15 gr.

Szl. Paweł Dybowski z części swej z włók ziemskich $2\frac{1}{2}$ i $\frac{1}{6}$ ziemskiej i jeszcze z 1 morga ziemskiego dał po 15 gr od włóki, co czyni 1 zł 13 gr.

Szl. Szczęsny Wrzosek z czesnikami swymi dał z włók ziemskich 10 po 15 gr, co czyni 5 zł.

Szl. Sebastian Januszów z czesnikami swymi dał z włók ziemskich $6\frac{1}{3}$ po 15 gr, co czyni 3 zł 5 gr.

Janusz od szynkowania gorzałki dał 18 gr.

²² Tamże, s. 68.

²³ Rejestry poborowe woj. podlaskiego..., k. 523-524.

Od 1 kowala dali 4 gr.

Pogorzal

Szl. Jan Dziecziak z czesnikami swymi z Pogorzeli dali z włók ziemskich 10 po 15 gr, co czyni 5 zł.

Grzimali [Grzymały]

Szl. Jakub Ślepowroński dał z włók ziemskich $1\frac{1}{2}$ i $\frac{1}{6}$ z części **Goliesowskiej** po 15 gr, co czyni 25 gr.

Szl. Piotr, syn Jakubów z czesnikami swymi dali z włók ziemskich $8\frac{1}{3}$ po 15 gr, co czyni 4 zł 5 gr.

Kurcze [ob. Skibniew-Kurcze]

Szl. Piotr Suchodolski i Paweł Fichta z czesnikami swymi, dali z włók ziemskich 5 po 15 gr, co czyni 2 zł 15 gr.

Wisemierze Napiekli [Wyszomierz, Niepiekło]

Szl. Maciej Wisemirski, woźny ziemski drohicki dał z czesnikami swymi z włók ziemskich 10 po 15 gr, co czyni 5 zł.

Lipki

Szl. Andrzej Lipka, niegdy Walentego dał z czesnikami swymi z włók ziemskich 12 po 15 gr, co czyni 6 zł.

Buczino [Buczyn]

Szl. Wawrzyniec, niegdy Marcinów dał od 1 włóki ziemskiej 15 gr.

Szl. Jan Ratyński z czesnikami swymi dał z włók ziemskich 9 po 15 gr, co czyni 4 zł 15 gr.

Szl. Andrzej Krasowski z czesnikami swymi dał z włók ziemskich sześciu i półtrzeciej ćwierci włóki, po 15 gr od włóki, co czyni 3 zł 8 gr i 2 denary.

Szl. Szczesny Wrzosek dał z $1\frac{1}{2}$ włóki ziemskiej 22 grosze i 4 dden.

Suchodol Kosthki Rithowo [Suchodół, Kostki, Rytowo]

Szl. Jakub Suchodolski z części swej Suchodołu, Kostek, Rytowa, Kiełczowa dał z włók ziemskich 5 po 15 gr, co czyni 2 zł 15 gr.

Szl. Walenty Suchodolski dał z części swej z 1 włóki ziemskiej 15 gr.

Z części Suchodołu niegdyś należącej do Jana dali 4 gr.

Szl. Wawrzyniec dał z Kostek i Suchodołu wraz z braćmi rodzonymi, z włók ziemskich 10 po 15 gr, co czyni 5 zł.

Szl. Jan, niegdy Dobrogosta dał z braćmi swymi z włók ziemskich 5 po 15 gr, co czyni 2 zł 15 gr.

Suma z tej parafii.

Włók ziemskich $137\frac{2}{3}$ i mórg 9 po 15 gr od włóki, co czyni 68 zł 29 gr 4 denary.

Zagrodników 2 po 6 gr, co czyni 12 gr.

Rzemieślnik 1, co czyni 4 gr.

Od wyszynku gorzałki 18 gr.

Ta suma czyni pieniędzy 70 zł 4 gr.

PARAFIA KOSOWSKA²⁴

Kosowo

Szl. Jadwiga Kosowska Kostrzewina dała z włók ziemskich 3½ po 15 gr, co czyni 1 zł 20 gr i jeszcze od jednego koła dorocznego 12 gr.

Szl. Melchior Kosowski dał z części swojej z włók ziemskich 10 po 15 gr, co czyni 5 zł.

Szl. Kacper Kosowski dał z części swojej z włók osiadłych 4 po 30 gr, co czyni 4 zł; z tejże części od 6 zagrodników po 6 gr, co czyni 1 zł 6 gr; z tejże części jeszcze od 1 koła dziedzicznego 24 gr.

Szl. Rafał Kosowski dał z włók ziemskich 10 po 15 gr, co czyni 5 zł.

Szl. Sebastian Ratyński z żoną swą Zofią z Kosowa i Gutów, dali z delacją²⁵, z włók ziemskich 5 po 15 gr, co czyni 2 zł 15.

Szl. Marcin Kosowski dał z Kosowa, z delacją, z włók ziemskich 10 po 15 gr, co czyni 5 zł; z tejże części jeszcze od spalonego młyna dorocznego 6 gr.

Szl. Walenty Kosowski dał z Kosowa, z delacją, z włók ziemskich 5 po 15 gr, co czyni 2 zł 15 gr.

Szl. Wojciech Kosowski dał z dóbr swoich Kosowa, z delacją, z włók ziemskich 10 po 15 gr, co czyni 5 zł.

Szl. Jadwiga żona szl. Seweryna Kosowskiego dała z dóbr męża swego Kosowa, z delacją, z włók ziemskich 5 po 15 gr, co czyni 2 zł 15.

Ks. Adam Smoniewski, pleban kosowski: dał od bezrolnych zagrodników 4 po 4 gr, co czyni 16 gr i jeszcze z **Poświętnego** z półwłóczka osiadłego dał 15 gr.

Z **Kadlubówki** z 2 włók osiadłych po złotemu, co czyni 2 zł; stamtąd jeszcze od 6 bezrolnych zagrodników po 6 [raczej 4] gr, co czyni 24 gr²⁶.

Zochi Zadembie Glina [Żochy, Zadębie, Glina]

Szl. Szczęsny, woźny ziemski z czesnikami swymi dał z Żochów i Zadębia z włók ziemskich 15 po 15 gr, co czyni 7 zł 15 gr.

Szl. Jadwiga z części swojej Żochów, Zadębia dała z włók ziemskich 5 po 15 gr, co czyni 2 zł 15 gr.

Maliesewa Nowa et Sthara [Nowa Maliszewa i Stara Maliszewa]

Szl. Wojciech Rokiczik z czesnikami swymi z Maliszewa Starego i Nowego dał z włók ziemskich 5 po 15 gr, co czyni 2 zł 15 gr.

Szl. Serafin przeszłego Szczęsnego, z czesnikami swymi dał z włók ziemskich 5 po 15 gr, co czyni 2 zł 15 gr.

Szl. Maciej Tharasek dał z 1 włóki ziemskiej 15 gr.

Ks. Jan Prostyński, pleban dał z Poświętnego z Maliszewa z włók ziemskich 3 po 15 gr, co czyni 1 zł 15 gr.

²⁴ Rejestry poborowe woj. podlaskiego..., k. 524-525v.

²⁵ Delacja – tutaj najprawdopodobniej skarga skarbowa, [za:] Irena Szczepankowska, *Język Prawny I Rzeczypospolitej w „Zbiorze spraw sądowych” Andrzeja Zamoyskiego*, Białystok : Wydawnictwo Uniwersytetu w Białymstoku, 2004, cz. 1, s. 215.

²⁶ Ten wpis dotyczy prawdopodobnie uposażenia kościoła kosowskiego [przyp. aut. opracowania].

Teliaki [Telaki]

Szl. Jakub Jadamowski dał od ojca swego z Telaków, z włók ziemskich 10 po 15 gr, co czyni 5 zł.

Szl. Mikołaj Jadamowski dał z włók ziemskich 10 po 15 gr, co czyni 5 zł.

Szl. Jan Luchowski z Telaków, z opieki nad dziećmi przeszłego Andrzeja Jadamowskiego, dał z włók ziemskich 10 po 15 gr, co czyni 5 zł.

Tosie

Szl. Jan Gałązka niegdy Mikołaja dał z bracią swoją z włók ziemskich 2 po 15 gr, co czyni 2 zł; jeszcze od i koła dziedzicznego 24 gr.

Szl. Stanisław Bartosów dał z 1 włóki ziemskiej 15 gr.

Szl. Wojciech Podgorski dał z 1 włóki osiadłej 1 zł; tenże dał jeszcze od 1 zagrodnika po 6 gr.

Szl. Stanisław Dybowski dał z 1 włóki ziemskiej 15 gr; tenże dał jeszcze od 2 zagrodników po 6 gr, co czyni 12 gr.

Rithelie Średnie²⁷ [Rytele Średnie, ob. Rytele-Wszółki]

Szl. Paweł Rytel z choszczami swymi dali z włók ziemskich 8 po 15 gr, co czyni 4 zł.

Złothky [Złotki]

Szl. Bartosz Złotek dał z włók ziemskich 2 po 15 gr, co czyni 1 zł.

Szl. Bartosz Kosowski dał z włók ziemskich 2 po 15 gr, co czyni 1 zł.

P. Sebastian Suchodolski, referendarz dał od 2 bezrolnych zagrodników po 4 gr, co czyni 8 gr.

Rithelie [Rytele]

Ur. Melchior Niciecki, podkomorzy drohicki i szl. Anna Chandzinska dali z włók osiadłych 4 ½ po złotemu, co czyni 4 zł 15 gr.

Od zagrodników bezrolnych 3 po 4 gr, co czyni 12 gr.

Od ¾ włóki pustej po 10 gr od włóki, co czyni 7 gr 4 dden.

Suma z tej parafii:

Włók osiadłych 12 po złotemu, co czyni 12 zł.

Włók ziemskich 138 ⅓ po 15 gr, co czyni 69 zł 15 gr.

Włók pustych ¾ po 10 gr, co czyni 7 gr 4 denary.

Zagrodników rolnych 9 po 6 gr, co czyni 1 zł 24 gr.

Zagrodników bezrolnych 15 po 4 gr, co czyni 2 zł.

Kół dziedzicznych 2 po 24 gr, co czyni 1 zł 18 gr.

Kół dorocznych 1 ½ po 12 gr, co czyni 18 gr.

Ta suma czyni pieniędzy 87 zł 12 gr 4 dden.

²⁷ *Województwo podlaskie w drugiej połowie XVI wieku. Cz. 2...*, s. 302.

PARAFIA CZERANOWSKA PROSTHINSKA²⁸ [CERANOWSKO-PROSTYŃSKA]

Szl. Stanisław Maruszewski dał od 4 półwłóczków osiadłych po 15 gr, co czyni 2 zł; od 2 zagrodników bezrolnych po 4 gr, co czyni 8 gr.

Szl. Apolinary Gałąskowski dał z delacją, z części Wawrzyńca Maruszewskiego z 1 włóki pustej 10 gr; od 3 zagrodników bezrolnych po 4 gr, co czyni 12 gr.

Szl. Melchior Kuliski z delacją, z włók osiadłych 7 po jednym złotemu, co czyni 7 zł; od 3 zagrodników rolnych po 6 gr, co czyni 18 gr.

Prosthinia Kuczali [Prostyń i Kuczaly]

Szlachetni Krzysztof i Franciszek, Maciej, Stanisław, Mikołaj, Walenty Prosinscy [prawdopodobnie chodzi o Prostyńskich] dali z Prostyni i Kuczal z włók ziemskich 4 po 15 gr, co czyni 2 zł.

Szl. Jadwiga Łochowska małżonka przeszłego Piotra Prostyńskiego dała z włók ziemskich 2½ po 15 gr, co czyni 1 zł 7 gr 4 denary; od 1 koła młynarskiego dorocznego 12 gr; też Jadwiga dała z **Choliew** [Cholew²⁹] z włók ziemskich 5 po 15 gr, co czyni z 2 zł 15 gr.

Szl. Wojciech Prostyński dał z Prostyni z włók ziemskich 2 po 15 gr, co czyni 1 zł.

Szl. Krzysztof Prostyński dał z półwłóczka ziemskiego 7 gr 4 dden; tenże Krzysztof dał z młyna dorocznego 12 gr.

Szl. Franciszek Prostyński dał z delacją z półwłóczka ziemskiego 7 gr 4 dden.

Treblina Swejki [Treblinka, Świejki]

Szl. Stanisław niegdy Marków dał z 1 włóki ziemskiej 15 gr.

Szl. Jakub Wąż dał ze Swejków zastawy z 1 włóki ziemskiej 15 gr.

Szl. Marcin Swejko dał ze Swejków z włók ziemskich 2 po 15 gr, co czyni 1 zł.

Szl. Stanisław Zembrowski ze Swejków dał z włók ziemskich 2 po 15 gr, co czyni 1 zł.

Długie Łuki, Wólka Grodzisko

Szl. Stanisław Dłuski dał z czesnikami swymi z włók ziemskich 9 po 15 gr, co czyni 4 zł 15 gr; tenże dał z 2 kół wodnych dorocznych po 12 gr, co czyni 24 gr.

Szl. Szymon Mikołajów dał z 1 włóki ziemskiej 15 gr; tenże dał z 2 kół wodnych dorocznych po 12 gr, co czyni 24 gr.

Sz. Szymon Dłuszyk ze wszystkimi czesnikami swymi dał ze Starych Długich Łuk, z włók ziemskich 5 po 15 gr, co czyni 2 zł 15 gr.

Kostki i Okrąglik

Ur. Sebastian Suchodolski, referendarz króla jegomości dał z Kielczewa, Kutasek, Okrąglika i Suchodołu z włók ziemskich 13 po złotemu, co czyni 13 zł.

Tenże dał od 10 zagrodników rolnych po 6 gr, co czyni 2 zł.

Tenże dał od 10 zagrodników bezrolnych po 4 gr, co czyni 1 zł 10 gr.

Tenże dał z 1 młyna dorocznego 12 gr.

²⁸ Rejestry poborowe woj. podlaskiego..., k. 526-526v.

²⁹ Wieś ta leżała prawdopodobnie między miejscowościami Stelągi i Kuczaby, [za:] *Atlas Historyczny Polski. Województwo podlaskie...*, s. 128.

Który z dóbr zastawnych z Korczewa i Laskowic³⁰ dał z 16 włók osiadłych po złotemu, co czyni 16 zł.

Od zagrodników bezrolnych 4 po 4 gr, co czyni 16 gr.

Stamtąd [z Korczewa i Laskowic] dał z 1 młyna dorocznego 12 gr.

Sawicz dał z włók osiadłych 4 po złotemu, co czyni 4 zł.

Od 4 zagrodników bezrolnych dał po 4 gr, co czyni 16 gr.

Z części zastawnej Krzemienia, z włók osiadłych 4½ dał po 15 gr, co czyni 4 zł 15 gr.

Od ogrodników rolnych 2 po 6 gr, co czyni 12 gr.

Rithelie Swieczkie [Rytele Święckie]

Szl. Szczęsny, niegdy Stanisławów z Ryteli Święckich woźnego ziemskiego drohickiego, dał z czesnikami swymi z włók ziemskich 3 po 15 gr, co czyni 1 zł 15 gr.

Szl. Wojciech, niegdy Andrzejów, dał z Ryteli Świeckich i z Borków, z włók ziemskich 2 po 15 gr, co czyni 1 zł.

Suma z tej parafii:

Włók osiadłych 46½ po 30 gr, co czyni 46 zł 15 gr.

Włók ziemskich 40½ po 15 gr, co czyni 20 zł 7 gr 4 dden.

Włók pustych 1, co czyni 10 gr.

Zagrodników rolnych 19 po 6 gr, co czyni 3 zł 24 gr.

Zagrodników bezrolnych 19 po 4 gr, co czyni 2 zł 16 gr.

Kół dorocznych 8 po 12 gr, co czyni 3 zł 6 gr.

Ta suma czyni pieniędzy 76 zł 18 gr 4 dden.

PARAFIA ŁAZOWSKA STERDYŃSKA³¹

Ks. Kalis, pleban łazowski³², dał od cerkwi łazowskiej 2 zł.

Szl. Jakub Łazowski z czesnikami swymi, dał z Łazowa z włók ziemskich 9 po 15 gr, co czyni 4 zł 15 gr.

Szl. Apolinary Gałęska z matką i bracią rodzoną dał z Łazowa, Ceranowa, Tosiów i z Lubieszki [Lubieszy] z włók ziemskich osiadłych 10 po złotemu, co czyni 10 zł.

Stamtąd od 15 zagrodników bezrolnych po 4 gr, co czyni 2 zł.

Stamtąd od jednego koła dorocznego wodnego 12 gr.

³⁰ Miejscowości leżące koło Drohiczyzna, w XVI w. własność rodu Hlebowiczów h. Leliwa.

³¹ Rejestry poborowe woj. podlaskiego..., k. 527-527v.

³² „Jeżeli chodzi o ziemię drohicką, to ze względu na wątpliwą przynależność parafialną zasługuje na uwagę wieś Łazów (Łazowo). Źródła skarbowe i spisowe z drugiej połowy XVI w. nie precyzują tego jednoznacznie. W świetle popisu wojkowego z 1565 r. wieś ta wzmiankowana jest dwukrotnie – w parafii Kadłuby (potem Ceranów) oraz w parafii Mokobody i Sterdyń (Sterdynia) (Маковецка и Стердынська). W 1567 r. wieś Łazów pojawia się pod wspólnym nagłówkiem parafii Prostyń, Zembrów (Zembrowo) i Sterdyń. Tomasz Jaszczolt przypisał tę miejscowość do parafii Sterdyń. Na taką pertynencję wskazują rejestry poborowe z lat 1578, 1580 i 1588, które podają Łazów w prawosławnej parafii Łazów i łacińskiej Sterdyń”, [za] *Atlas Historyczny Polski. Województwo podlaskie...*, s. 69.

Szl. Artim [Artiom, Artemiusz] Łazowski z czesnikami swymi dał z 2 włók ziemskich po 15 gr, co czyni 1 zł.

Padarewo Dwoje [Paderewo Mniejsze i Większe]

Szl. Adam Paderewski dał z czesnikami swymi z włók ziemskich 2½ po 15 gr, co czyni 1 zł 7 gr 4 dden.

Szl. Jan Dybowski dał z czesnikami swymi z włók ziemskich 2½ po 15 gr, co czyni 1 zł 7 gr 4 dden.

Bliochi Stheliangi [Blochy³³ i Stelągi]

Szl. Jan niegdy Szczepana dał z czesnikami swymi z włók ziemskich 5 po 15 gr, co czyni 2 zł 15 gr.

Szl. Adam Paderewski z części Stanisława Janowego, dał z dóbr Blochy z włók ziemskich 5 po 15 gr, co czyni 2 zł 15 gr.

Rathiniecz Utraque [Stary i Nowy Ratyniec]

Szl. Grzegorz niegdy Stanisławów z czesnikami swymi dał z włók ziemskich 5 po 15 gr, co czyni 2 zł 15 gr.

Szl. Jan, Mikołaj i Stanisław niegdy Andrzejów, z czesnikami swymi z Nowego Ratyńca dali z włók ziemskich 5 po 15 gr, co czyni 2 zł 15 gr.

Szl. Stanisław Ratyński z dał czesnikami swymi z Nowego Ratyńca z włók ziemskich 5 po 15 gr, co czyni 2 zł 15 gr.

Rathiniecz Zalieszie [Ratyniec Zalesie]

Szl. Mikołaj Marcinów i Maciej, Piotr dali z czesnikami swymi z włók ziemskich 9 po 15 gr, co czyni 4 zł 15 gr.

Szl. Jakub Zaleski dał z 1 włóki ziemskiej 15 gr.

Chądzino Dwoje [Chądzyno Małe i Chądzyno Wielkie, ob. Chądzyń]

Ur. Anna Chądzyńska, podkomorzyna drohicka dała z Wielkiego Chądzyna z włók osiadłych 2 po złotemu, co czyni 2 zł.

Od 10 zagrodników rolnych po 6 gr, co czyni 2 zł.

Z Matiewa [?] Chądzyna dała z włók półtora osiadłych 1 zł 15 gr.

Od zagrodników rolnych 4 po 6 gr, co czyni 24 gr – ci wszyscy dali z delacją.

Suma z tej parafii:

Włók osiadłych 13½ po złotemu, co czyni 13 zł 15 gr.

Włók ziemskich 51 po 15 gr, co czyni 25 zł 15 gr.

Zagrodników rolnych 14 po 6 gr, co czyni 2 zł 24 gr.

Zagrodników bezrolnych 15 po 4 gr, co czyni 2 zł.

Koło doroczne jedno, co czyni 12 gr.

Cerkiew jedna, co czyni 2 zł.

Ta suma czyni pieniędzy 46 zł 6 gr.

³³ Wioska ta leżała prawdopodobnie między miejscowościami Sterdyń i Stelągi, [za:] tamże, s. 128.

**ODBIERANIE CZOPOWEGO OD MIODU PIW I GORZAŁEK PO
MIASTECZKACH POWIATU DROHICKIEGO I MIELNICKIEGO Z
POSTANOWIENIA PEWNYCH AREND Z RÓŻNEMI OSOBAMI W ROKU 1580³⁴**

Miasteczko Węgrów

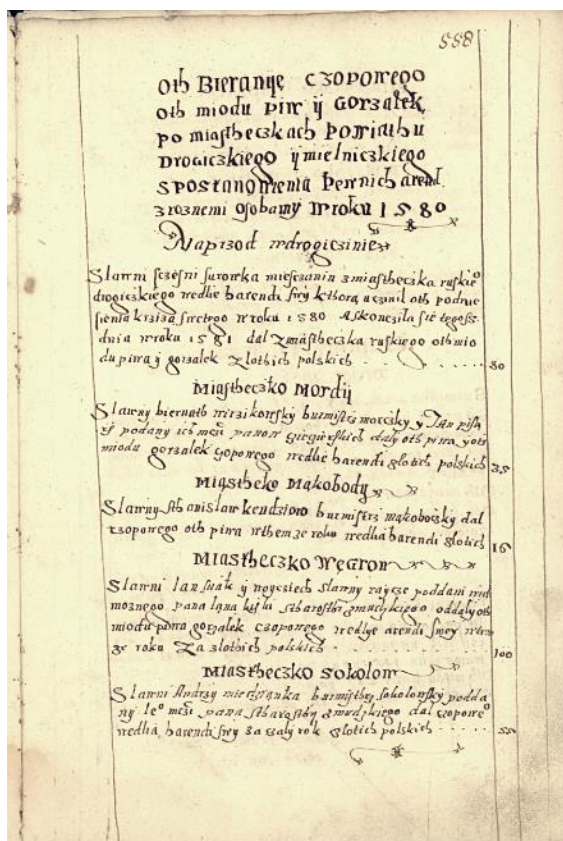
Sławni Jan Snak i Wojciech, sławni rajce, poddani wielmożnego pana Jana Kiszki, starosty żmudzkiego, oddali od miodu, piwa, gorzałek wedle arendy swej w tymże roku złotych polskich 100.

Miasteczko Sokolów

Sławny Andrzej Miedzianka, burmistrz sokołowski poddany JMP starosty żmudzkiego dał czopowego wedle arendy swej za cały rok złotych polskich 55.

Miasteczko Wysokie

Szlachetny Jan Kuczyński, komornik ziemski drohicki, oddał czopowego z miasteczka Wysokiego, podanego JMP Radziwiłłom, wedle arendy swej złotych polskich 60.



Ilustracja 8. Karta poboru czopowego w roku 1580 w tych miastach powiatu drohickiego, w których czopowe oddano w arendę³⁵

³⁴ Rejestry poborowe woj. podlaskiego..., k. 558-558v.

³⁵ Tamże, k. 558.

CZOPOWE NIEARENDOWANE³⁶

Ciechanowiec

Sławetni burmistrz Mikołaj Konieczko z radą miasteczka Ciechanowca, poddani pana Mikołaja Kiszki, wojewody podlaskiego, za pierwszy kwartał, który się począł od św. Michała w roku 80, a skończył się dnia 20 grudnia w tymże roku, dali od warów 70 po 14 gr, biorąc z osobna od każdego wedle szacunku od 4 szelągów po 2 pieniądza, co czyni 35 zł.

Od 6 kotłów gorzałczanych po 24 gr, co czyni 4 zł 24 gr.

Od szynku tejsze gorzałki, od kwart 216, od każdej po kwartniku [6 kwartników wchodziło na 1 grosz], co czyni 1 zł 6 gr.

Suma z kwartału pierwszego 41 zł.

Tenże burmistrz za wtóry kwartał, który się począł dnia 20 grudnia, a skończył się dnia 20 marca, dał od 65 warów piwa po 15 gr, co czyni 32 zł 15 gr.

Suma kwartału wtórego 32 zł 15 gr.

Tenże burmistrz za trzeci kwartał, który się począł dnia 20 marca, a skończył się wtórej niedzieli po Trójcy Świętej, dał od 65 warów piwa po 15 gr, co czyni 32 zł 15 gr.

Suma kwartału trzeciego 32 zł 15 gr.

Tenże burmistrz za czwarty, a ostatni kwartał, który się począł wtórej niedzieli po Świętej Trójcy, a skończył się w dzień św. Michała Archanioła w roku 81, dał od 74 warów piwa po 15 gr, co czyni 37 zł.

Suma kwartału czwartego 37 zł.

Ze strony Ciechanowca panów Swejków [Świejków]

Benedykt Wesołowski za pierwszy kwartał, który się począł od św. Michała w roku 80, skończył się dnia 20 grudnia, dał od 4 warów piwa po 15 gr, co czyni 2 zł.

Za wtóry kwartał, dał od 6 warów piwa 3 zł.

Za pół roku ostatnie, dał od 12 warów piwa 6 zł.

Za cały rok, od 27 kwart gorzałki po kwartniku, co czyni 4 gr 4 dden.

Miedzna

Burmistrz z radą, mieszczenie międzylescy, poddani wielmożnego pana Stanisława Kryskiego, wojewody mazowieckiego dali:

Za pierwszy kwartał od św. Wawrzyńca, który się skończył w dzień św. Marcina, od 12 warów piwa po 15 gr, co czyni 6 zł.

³⁶ Tamże, k. 559-560.

Za wtóry kwartał, który się począł od św. Marcina, a skończył w dzień Mięsopesty, od 12 warów piwa po 15 gr, co czyni 6 zł.

Za trzeci kwartał, który się począł od Zapustów, a kończył po wyjściu niedziel 13, od 13 warów piwa po 15 gr, co czyni 6 zł 15 gr.

Za ostatni kwartał, od warów 6½ po 15 gr, co czyni 3 zł 7 gr 4 dden.

Od 45 kwart gorzałki po kwartniku, co czyni 7 gr 4 dden.

Ciechanowca

Starostwi mikolaj konieczko burmistrz zrada miasteczka ciechanowca poddany wielmożne pana mihalai a kiskij wojewodi podliaskie. Dali za pierwszy kwartal kszon sie poczal oth sretiego michala roku 80 skonczil sie dnia 20 grudnia rzebem 30 roku dali oth warow 70 po 15 bioracy z osobna oth kazdego redwifaczuka ot 4 seliagor po dwa pieniazka 3m 20

Oth kolon 6 gorzalezanic po 24 3m 4 24

Oth senku tsey 3 gorzalky oth quart 20 oth kazdy po kwartniku 3m 20

Summa kwartalu pierwsie
Zlotich 41 1 6

Ilustracja 9. Pobór czopowego w roku 1580 w części Ciechanowca należącej do Mikołaja Kiszki³⁷.

Miedzna

Burmistrz zrada mieszcani miechilioscy poddani wielmożne pana stasani slana luyfue wojewodi majoweckie. Dali za pierwszy kwartal oth s marginy szonczil sie w dzien s marginy oth warow 12 po 15 3m 20

Za drugi kwartal lthow sie poczal oth s marginy szonczil sie w dzien s mięsopesty dali oth warow 12 po 15 3m 20

Za trzeci kwartal kszon sie poczal oth zapustu konczil sie 13 poniedzielniemi dali oth warow 13 po 15 3m 15

Za ostatni kwartal dali oth warow 6½ po 15 3m 2 4

Oth gorzalky oth quart 45 po kwartniku 3m 20 7 4

Ilustracja 10. Pobór czopowego w roku 1580 w Miedznej³⁸.

³⁷ Tamże, k. 559.

³⁸ Tamże, k. 560.

BIBLIOGRAFIA

- Jabłonowski Aleksander, *Podlasie. Polska XVI wieku pod względem geograficzno-statystycznym*, t. 4, Warszawa : Skład Główny u Gebethnera i Wolffa, 1909.
- Jasienica Paweł, *Rzeczpospolita Obojga Narodów. Srebrny Wiek*, Warszawa : Państwowy Instytut Wydawniczy, 1989.
- Kałkowski Tadeusz, *Tysiąc lat monety polskiej*, Kraków : Wydawnictwo Literackie, 1963.
- Władysław Konopczyński, *Dzieje Polski nowożytnej*, t.1, 1506-1648, Warszawa : Skład główny w Księgarni Gebethnera i Wolffa, 1936.
- Markowski Bolesław, *Administracja skarbowa w Polsce*, Warszawa : Nakładem Wyższej Szkoły Handlowej w Warszawie, 1931.
- Andrzej Mikołajczyk, *Obieg pieniężny w Polsce środkowej w wiekach od XVI do XVIII*, „Acta Archaeologica Lodziensia” 1980, nr 28, s. 7-159.
- Adam Moniuszko, *Sędziowie sądów szlacheckich w województwie płockim 1576-1600. Próba rekonesansu badawczego*, „Studia z Dziejów Państwa i Prawa Polskiego” 2016, T. 19, s. 39-67.
- Orzelski Świętosław, *Bezkrólewia ksiąg ośmioro czyli Dzieje Polski od zgonu Zygmunta Augusta r. 1572 aż do roku 1576*, Petersburg i Mohylew : Nakładem Bolesława Maurycego Wolffa, 1856-1858.
- Pawiński Adolf, *Stefan Batory pod Gdańskiem w 1576-77 r.*, Warszawa : Skład główny w Księgarni Gebethnera i Wolffa, 1877.
- Pawiński Adolf, *Księgi podskarbińskie z czasów Stefana Batorego*, Warszawa : Skład główny w Księgarni Gebethnera i Wolffa, 1881.
- Pawiński Adolf, *Skarbowość w Polsce i jej dzieje za Stefana Batorego 1576-1586*, Warszawa : Księgarnia Gebethnera i Wolffa, 1881.
- Prawa, konstytucje y przywileje Krolestwa Polskiego, y Wielkiego Xięstwa Litewskiego y wszystkich prowincyi należących*, vol. II, Kraków : W Drukarni J. K. Mici y Rzeczypospolitey, 1733.
- Rutkowski Jan, *Zarys dziejów gospodarczych Polski w czasach przedrozbiorowych*, Poznań : Wydano z zasiłku Wydziału Nauki Ministerstwa Wyznań Religijnych i Oświecenia Publicznego, 1923.
- Słownik staropolskich nazw osobowych*, t. 1-7, pod red. Witolda Taszyckiego, Wrocław : Zakład Narodowy im. Ossolińskich – Wydawnictwo Polskiej Akademii Nauk, 1965-1984.
- Województwo podlaskie w drugiej połowie XVI wieku. Cz. 1 – mapy, plany*, Polska Akademia Nauk – Instytut Historii, Warszawa : Wydawnictwo Instytutu Historii PAN, 2021.
- Województwo podlaskie w drugiej połowie XVI wieku. Cz. 2 – komentarz indeksy*, pod red. Michała Gochny i Bogumiła Szadego, Warszawa : Wydawnictwo Instytutu Historii PAN, 2021.

Wójtowicz Grzegorz, Wójtowicz Anna, *Historia monetarna Polski*, Warszawa : Wydawnictwo Twigger, 2003.

ŹRÓDŁA ARCHIWALNE

Regestrum perceptorum peccuniarum privatorum proventuum SMR 1576. Regestrum distributarum peccuniarum privatorum proventuum SMR 1576, sygn. 1/7/0/1/250, Archiwum Główne Akt Dawnych w Warszawie.

Regestrum manuale Thesauri Regni Privatorum Proventuum Anni 1582, sygn. 1/7/0/1/263, Archiwum Główne Akt Dawnych w Warszawie.

Rejestry poborowe woj. mazowieckiego 1494-1580, sygn. 1/7/0/3/38, Archiwum Główne Akt Dawnych w Warszawie.

ILUSTRACJA WYRÓŻNIAJĄCA ARTYKUŁ

Duchowieństwo w latach 1576-1586. Na pierwszym planie od lewej: Marcin Białobrzesci (1530-1586) – opat, biskup kamieniecki (Kamieniec Podolski); Eustachy Wołłowicz (1572-1630) – biskup wileński, podkanclerzy litewski; Franciszek Krasieński (1525-1577) – biskup krakowski, podkanclerzy koronny, sekretarz królewski; Mikołaj Krzysztof Radziwiłł zwany Sierotka (1549-1616) – pielgrzym; Piotr Skarga (1536-1612) – jezuita, teolog, pisarz, kaznodzieja. W tle trzech nieznani mężczyźni. Litografia Jana Matejki z serii *Ubiory w Polsce 1200-1795*, nr 49. Źródło ilustracji i opisu: Biblioteka Cyfrowa Uniwersytetu Wrocławskiego bibliotekacyfrowa.pl.